

Résultats annuels 2016

28 février 2017





Aérospatial

- Avionique : poursuite d'une dynamique positive en avionique et en multimédia de bord (IFE)
- Espace : intérêt marqué du marché pour les solutions de nouvelle génération

Transport

- Forte demande, tant dans les marchés émergents qu'en Europe

Défense & Sécurité

- Tensions géopolitiques élevées et menaces sur la sécurité
- Confirmation de l'inflexion des budgets de défense en Europe

Intérêt marqué pour les solutions numériques sur tous nos marchés

Faits marquants 2016

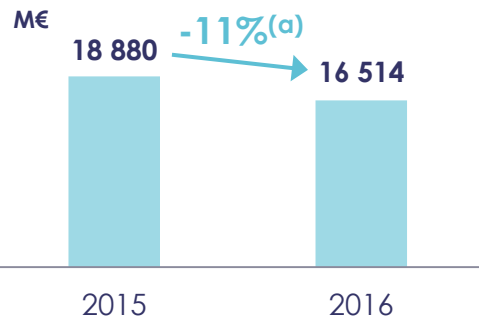
- Prises de commandes solides, contribuant à un carnet de commande record
- Forte progression du chiffre d'affaires, dans tous les segments
- Nette amélioration de la rentabilité
- Bon avancement du plan stratégique Ambition 10

Poursuite de la stratégie de croissance rentable et durable

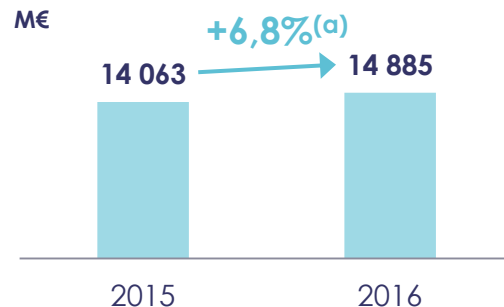


Chiffres clés 2016

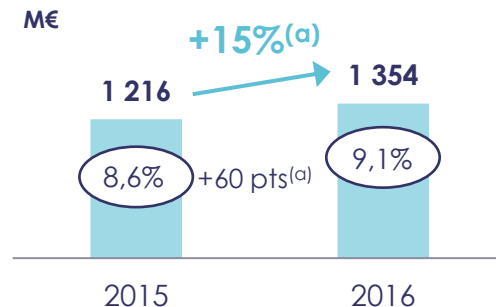
Prises de commandes



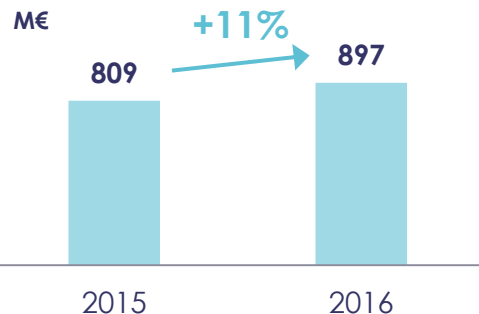
Chiffre d'affaires



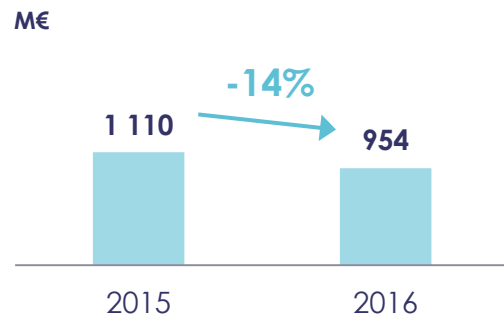
EBIT et marge d'EBIT(b)



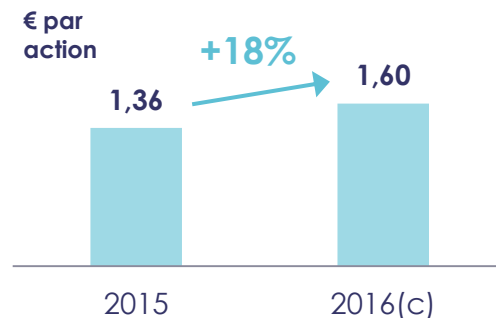
Résultat net ajusté(b)



Free cash-flow opérationnel(b)



Dividende



(a) Organique : à périmètre et taux de change constants

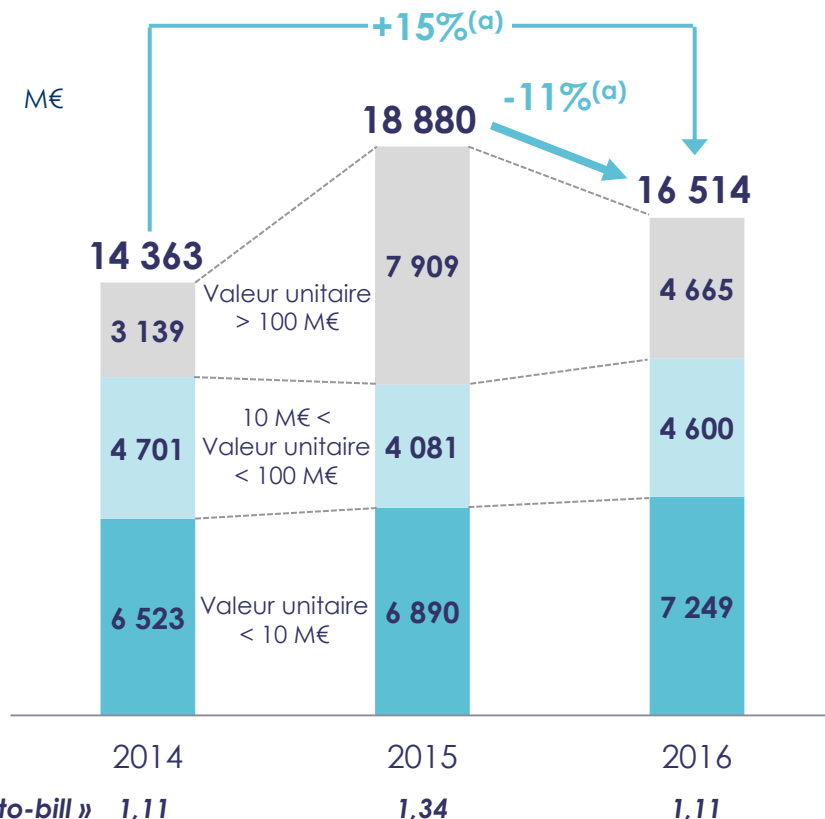
(b) La définition des indicateurs non strictement comptables se trouve en annexe de cette présentation

(c) Proposé à l'Assemblée Générale du 17 mai 2017

Prises de commandes 2016

- Des prises de commandes sensiblement supérieures au chiffre d'affaires pour la 3^{ème} année consécutive
- Signature de 14 contrats de plus de 100 M€
 - Dont un contrat majeur (Rafale en Inde)
- Poursuite de la dynamique des contrats d'une valeur unitaire inférieure à 10 M€
 - +5% par rapport à 2015
 - +11% par rapport à 2014
- Carnet de commandes à fin 2016 : 33,5 Mds€
 - 1,2 Md€ de plus qu'à fin 2015
 - 9,1 Mds€ de plus qu'à fin 2013

(a) Organique : à périmètre et taux de change constants



THALES

Croissance organique du chiffre d'affaires en 2016

Retour à la croissance dans les marchés matures

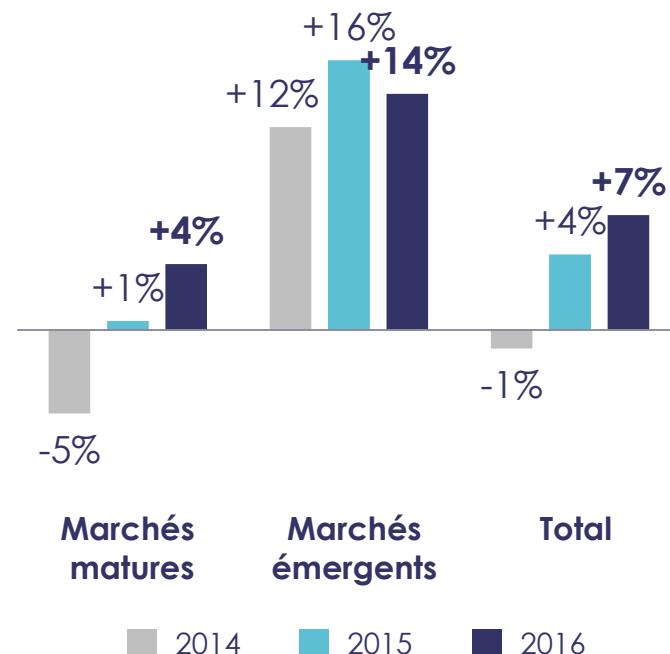
Poursuite de la forte croissance dans les marchés émergents

- +14%, après +16% en 2015
- Base géographique diversifiée : les 10 premiers pays représentent seulement 67% des ventes dans les pays émergents

4^{ème} trimestre en léger recul, en ligne avec les attentes

- Base de comparaison élevée et effets de calendrier

Croissance organique^(a) du chiffre d'affaires



(a) Organique : à périmètre et taux de change constants

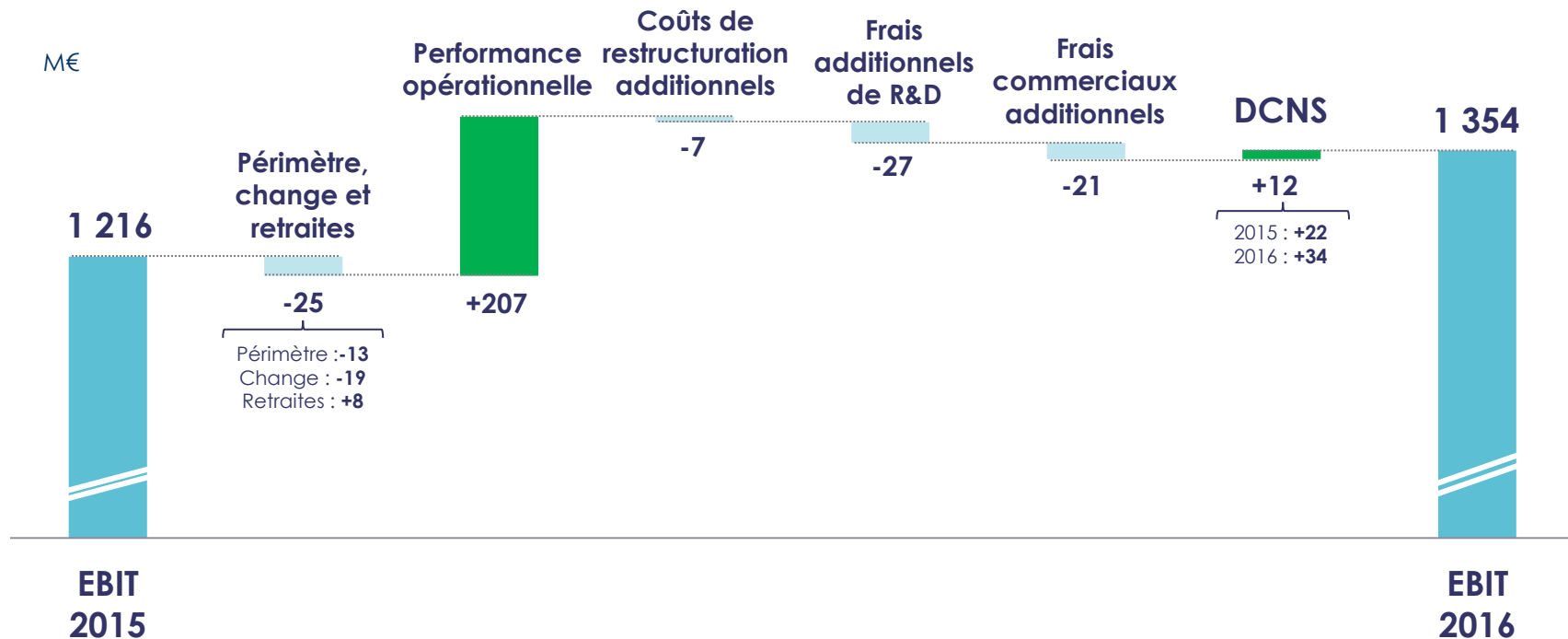
Compte de résultat résumé : du chiffre d'affaires à l'EBIT

	2016		2015		Variation	
	M€	% du CA	M€	% du CA	totale	organique
Chiffre d'affaires	14 885		14 063		+6%	+7%
Marge brute ^(a)	3 611	24,3%	3 375	24,0%	+7%	+6%
Coûts indirects ^(a)	(2 287)	15,4%	(2 205)	15,7%	+4%	+2%
dont R&D	(731)	4,9%	(692)	4,9%	+6%	+4%
dont frais commerciaux	(1 019)	6,8%	(981)	7,0%	+4%	+1%
dont frais généraux et administratifs	(537)	3,6%	(532)	3,8%	+1%	+2%
Coûts de restructuration	(101)	0,7%	(94)	0,7%	+7%	+7%
Quote-part de rés. net des sociétés mises en équivalence, hors DCNS	97	0,7%	118	0,8%	-18%	+2%
EBIT hors DCNS	1 321	8,9%	1 194	8,5%	+11%	+14%
Quote-part de résultat net de DCNS	34	0,2%	22	0,2%	54%	54%
EBIT	1 354	9,1%	1 216	8,6%	+11%	+15%

(a) La marge brute et les coûts indirects sont corrigés des charges liées à l'acquisition de Vormetric (19 M€)

Evolution de l'EBIT entre 2015 et 2016

- Solide performance opérationnelle
- Renforcement des investissements R&D et commerciaux



EBIT par secteur

en M€	2016		2015		Variation	
					totale	organique
Aérospatial	571	9,8 %	518	9,6 %	+10 %	+11 %
Transport	11	0,7 %	(37)	-2,4 %	-	-
Défense & Sécurité	788	10,7 %	760	10,7 %	+4 %	+8 %
EBIT - secteurs opérationnels	1 371	9,2 %	1 241	8,9 %	+10 %	+14 %
Autres	(50)		(47)			
EBIT - hors DCNS	1 321	8,9 %	1 194	8,5 %	+11 %	+14 %
DCNS (quote-part de 35% du résultat net)	34		22		+54 %	+54 %
EBIT - total	1 354	9,1 %	1 216	8,6 %	+11 %	+15 %

- Redressement de l'activité transport
- Solide performance des secteurs Aérospatial et Défense & Sécurité

Aérospatial : chiffres clés 2016

en M€	2016	2015	Variation	
			totale	organique
Prises de commandes	5 872	6 281	-7%	-6%
Chiffre d'affaires	5 812	5 387	+7,9%	+8,5%
EBIT	571	518	+10%	+11%
en % du CA	9,8%	9,6%	+0,2 pts	+0,3 pts

- Très bon niveau des prises de commandes, soutenues par une dynamique solide dans le multimédia de bord (IFE)
- Forte croissance du chiffre d'affaires, tirée par l'avionique, le multimédia de bord et le Spatial
- Progression de la marge ralentie par une hausse des coûts de restructuration et un changement des règles d'allocation des coûts commerciaux partagés (10 M€)



Transport : chiffres clés 2016

en M€	2016	2015	Variation	
			totale	organique
Prises de commandes	1 504	2 826	-47%	-44%
Chiffre d'affaires	1 603	1 519	+5,5%	+8,3%
EBIT	11	(37)	-	-
en % du CA	0,7%	-2,4%	+3,1 pts	+3,3 pts

- Prises de commandes en baisse par rapport au niveau exceptionnel de 2015
- Croissance du chiffre d'affaires tirée par le début des facturations sur les grands contrats signés en 2015, et le redressement de l'exécution des contrats
- Rentabilité encore dégradée par les contrats en pertes



Défense & Sécurité : chiffres clés 2016

en M€	2016	2015	Variation	
			totale	organique
Prises de commandes	9 052	9 701	-7%	-6%
Chiffre d'affaires	7 383	7 079	+4,3%	+5,0%
EBIT	788	760	+4%	+8%
<i>en % du CA</i>	<i>10,7%</i>	<i>10,7%</i>	<i>-0,1 pts</i>	<i>+0,3 pts</i>

- Prises de commandes élevées
- Croissance du chiffre d'affaires tirée par la quasi-totalité des activités
- EBIT affecté par la cession des participations dans deux joint-ventures (impact : 19 M€)



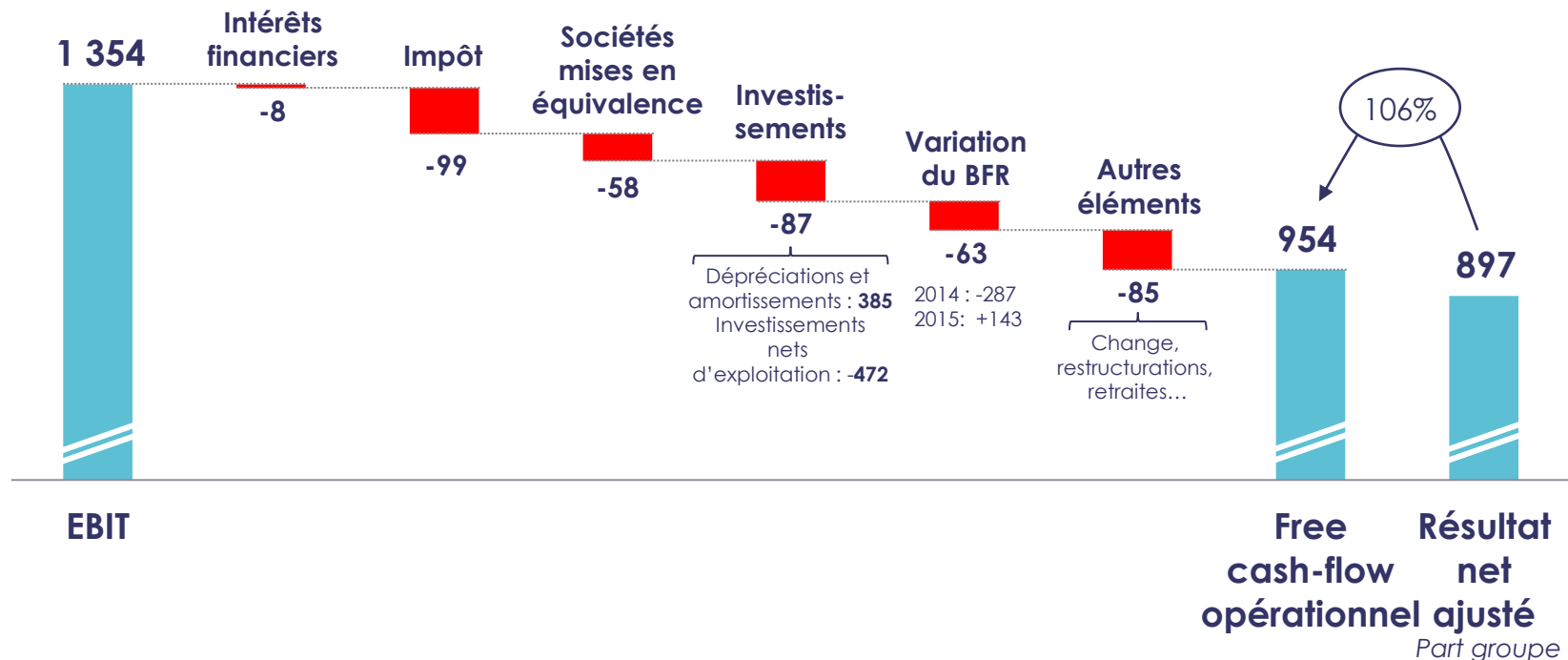
Compte de résultat résumé : de l'EBIT au résultat net ajusté

en M€	2016	2015
EBIT	1 354	1 216
Coût de l'endettement financier net et autres résultats financiers	(4)	(6)
Résultat financier sur retraites et prestations assimilées	(66)	(73)
Impôt sur les bénéfices	(314)	(266)
<i>Taux effectif d'imposition</i>	<i>27,2%</i>	<i>26,7%</i>
Résultat net ajusté	970	871
Intérêts minoritaires	(74)	(62)
Résultat net ajusté, part du Groupe	897	809
BNPA : résultat net ajusté, part du Groupe, par action (en €)	4,25	3,89

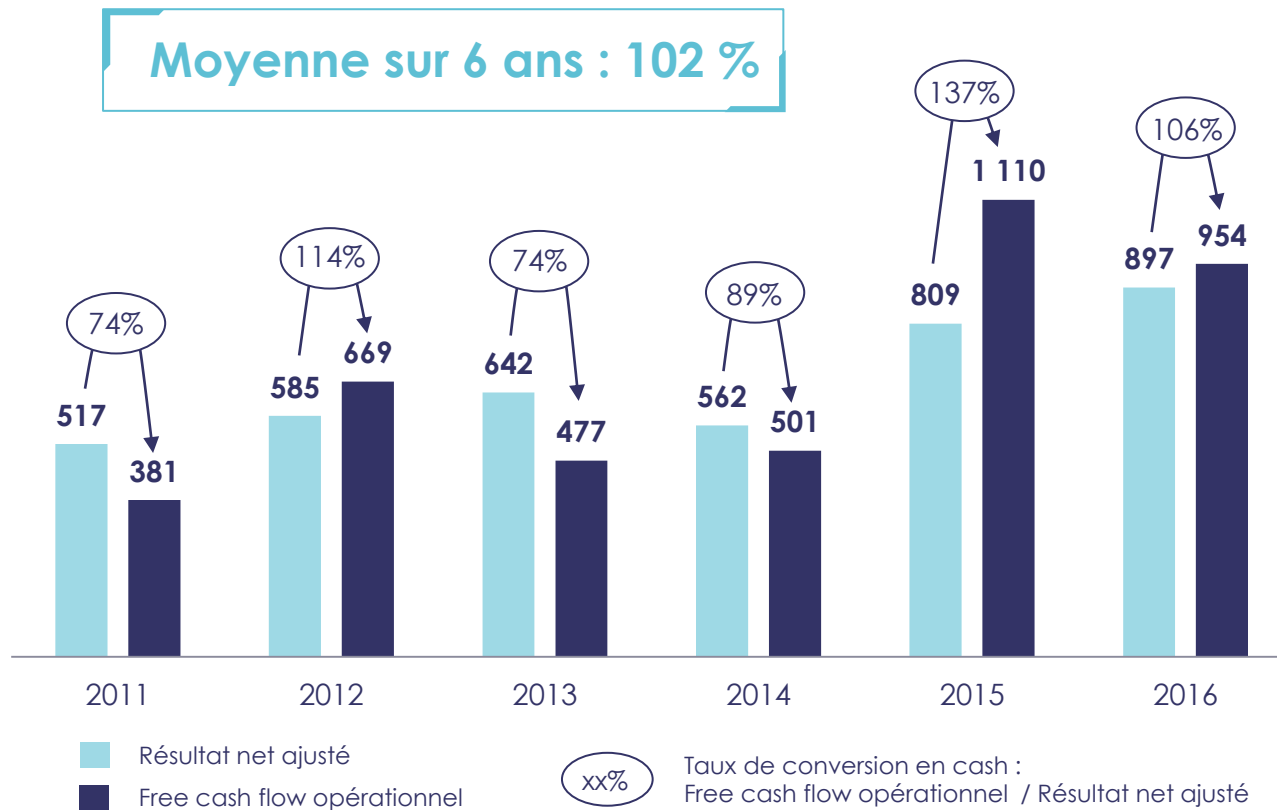
■ Taux effectif d'imposition en légère baisse si l'on exclue une charge exceptionnelle d'impôt de 18 M€ consécutive à la baisse attendue du taux d'impôt sur les sociétés en France

Conversion en cash : de l'EBIT au free cash-flow opérationnel

- Hausse des investissements, pour soutenir la croissance future
- Ratio élevé de conversion en cash

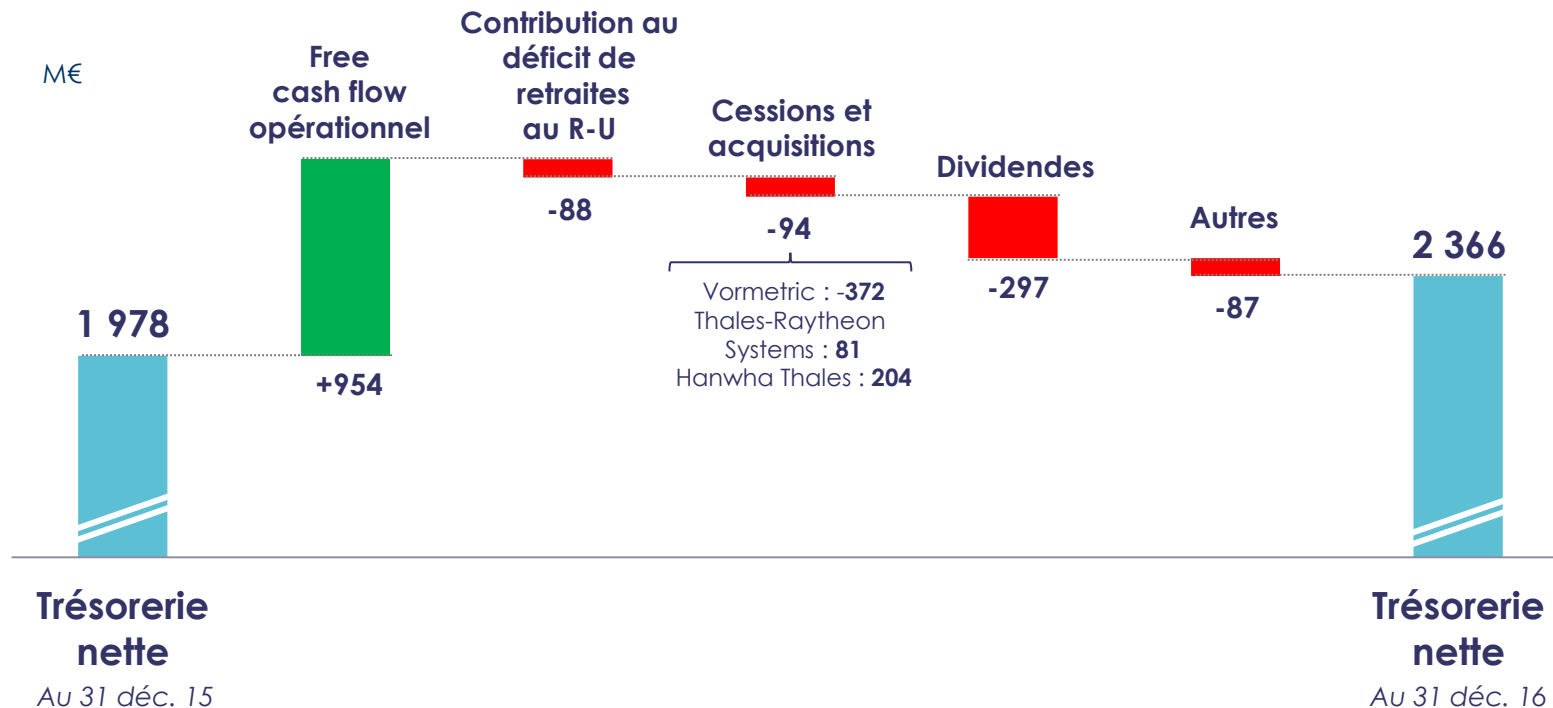


Historique de la conversion en cash



Evolution de la trésorerie nette en 2016

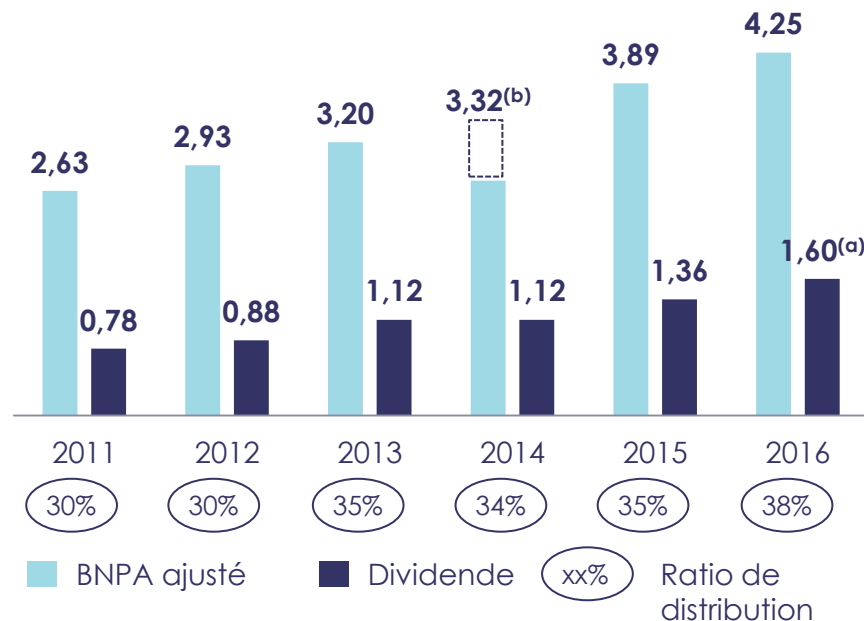
Une trésorerie nette élevée, tirée par le free cash flow opérationnel



Bénéfice net ajusté par action et dividende

BNPA ajusté et dividende

En €



(a) Sous réserve de l'approbation par l'assemblée générale du 17 mai 2017

(b) Corrigé de la contribution négative de DCNS (0,57€)

■ Croissance du BNPA ajusté depuis 2011 : +10% par an

■ Dividende proposé :
1,60 € par action^(a)

➤ Ratio de distribution : 37,6%

■ Croissance du dividende depuis 2011 : +15% par an



Stratégie et perspectives

Des priorités stratégiques inchangées



Construire un Groupe en croissance, plus global et plus rentable



Nos priorités stratégiques pour 2017

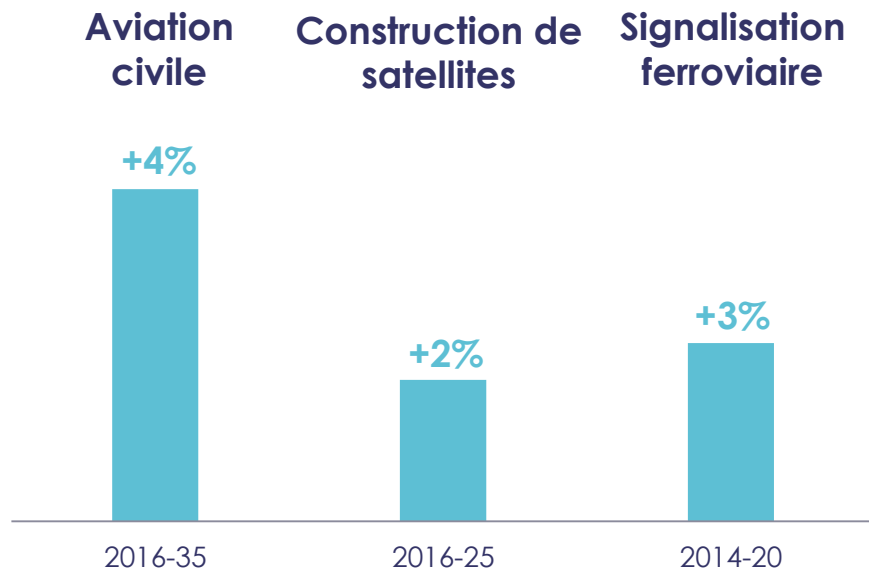
■ Maintenir la dynamique de croissance dans la durée

- Tirer profit de la croissance des marchés civils et de l'inflexion des budgets de défense
- Consolider le développement réussi dans les marchés émergents
- Renforcer l'avance technologique par des investissements ciblés en R&D
- Accélérer l'innovation grâce aux compétences numériques du Groupe

■ Continuer d'activer tous les leviers d'amélioration de la compétitivité

- Renforcer la culture de compétitivité au travers d'initiatives transverses
- Accélérer les initiatives dans les achats
- Bonne progression du plan de transformation des fonctions support
- Redressement bien engagé de la rentabilité du transport

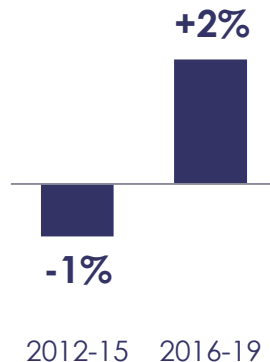
Tirer profit de la croissance des marchés civils et de l'inflexion des budgets de défense



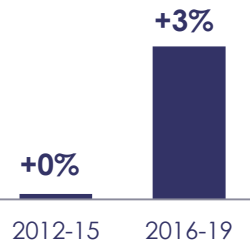
Prévisions de croissance annuelles - Sources :

- Aviation civile : IATA (nombre de passagers)
- Construction de satellites : Etude NSR, moyenne 2016-25 comparée à 2015, satellites de télécommunications et d'observation de la terre
- Signalisation ferroviaire : UNIFE
- Equipements de défense : Jane's defence, \$ constants, hors Chine

Marché mondial des équipements de défense

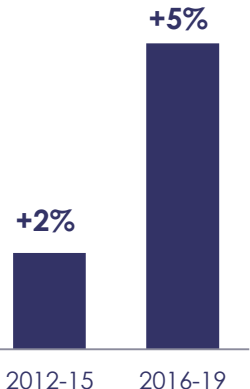


Europe



~50%
des
ventes de
Thales en
Défense &
Sécurité

Asie-Pacifique et Moyen-Orient

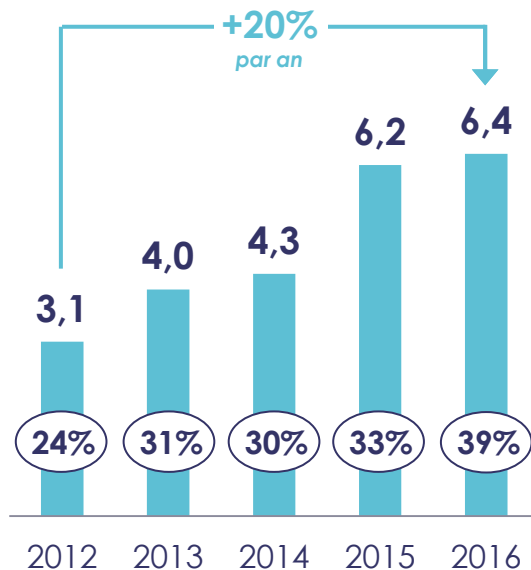


~40%
des
ventes de
Thales en
Défense &
Sécurité

Consolider le développement réussi dans les marchés émergents

Prises de commandes dans les marchés émergents (et % du total des prises de commandes)

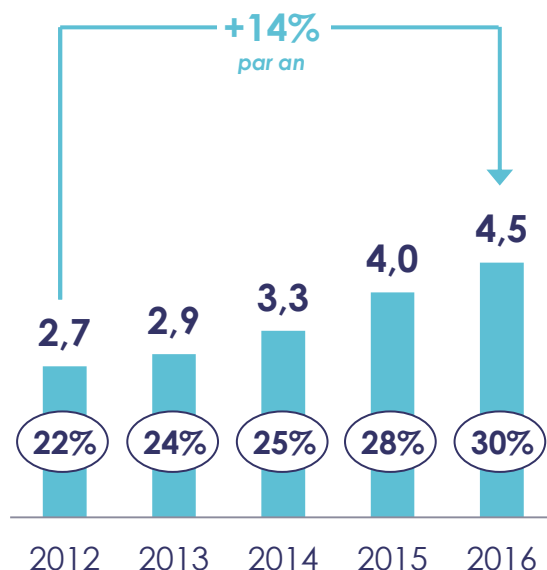
Mds€



Note : 2012 proforma, retraité sur la base de la croissance publiée 2012-13

Chiffre d'affaires dans les marchés émergents (et % du chiffre d'affaires total)

Mds€



Moyen-Orient : 42%

12 pays, dont 5 avec un chiffre d'affaires supérieur à 100 M€

Reste du monde : 12%

31 pays, dont 1 avec un chiffre d'affaires supérieur à 100 M€

Asie : 46%

28 pays, dont 9 avec un chiffre d'affaires supérieur à 100 M€

15 marchés émergents avec un chiffre d'affaires supérieur à 100 M€

Renforcer l'avance technologique par des investissements ciblés en R&D

■ **L'innovation et la R&D, deux éléments de différenciation clés sur nos marchés**

■ **Croissance significative de la R&D autofinancée**

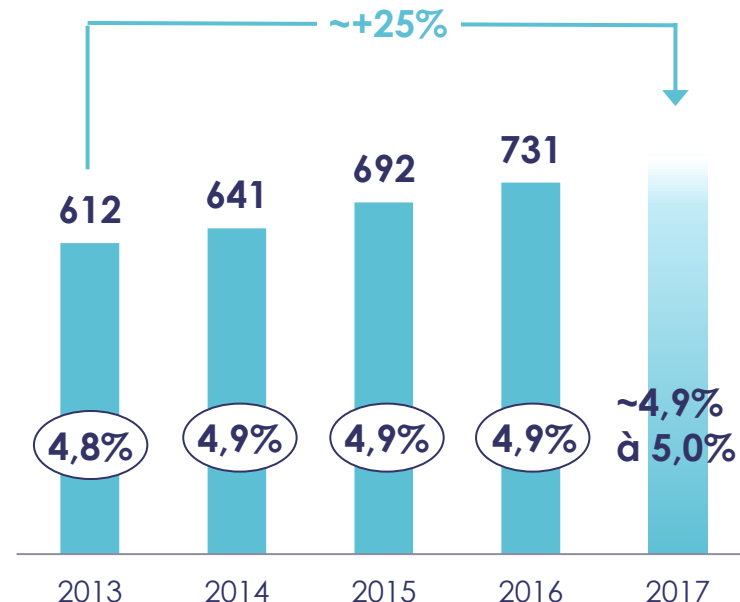
- ~25% de croissance sur 4 ans
- Croissance de l'effort de R&D plus rapide que celle du chiffre d'affaires

■ **Des investissements ciblés pour préparer l'avenir**

- « Dream products » et innovations majeures
- Initiatives numériques de rupture

R&D auto-financée

M€ et % du chiffre d'affaires



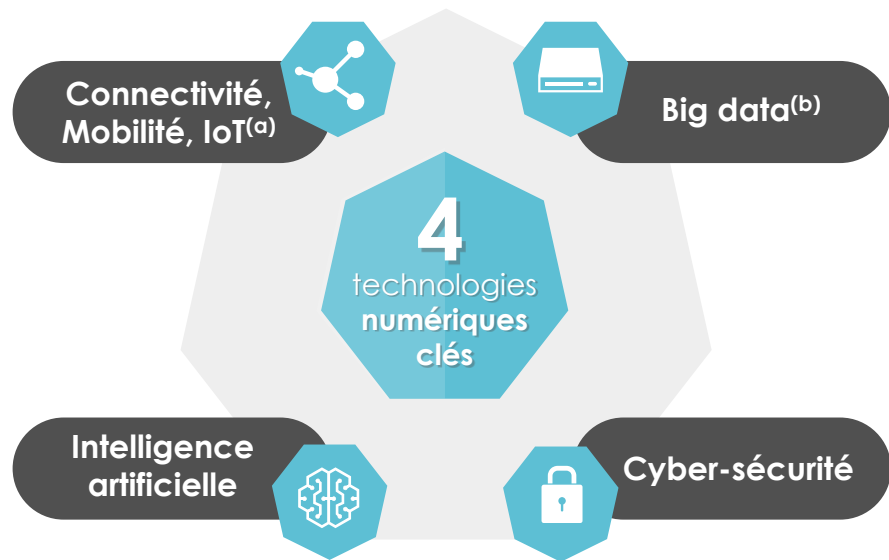
Thales, numérique « par nature »

Une palette unique de compétences

- Construites sur des positions fortes dans 5 marchés verticaux

Plus de 25 000 personnes en R&D et en ingénierie (40% des effectifs), dont :

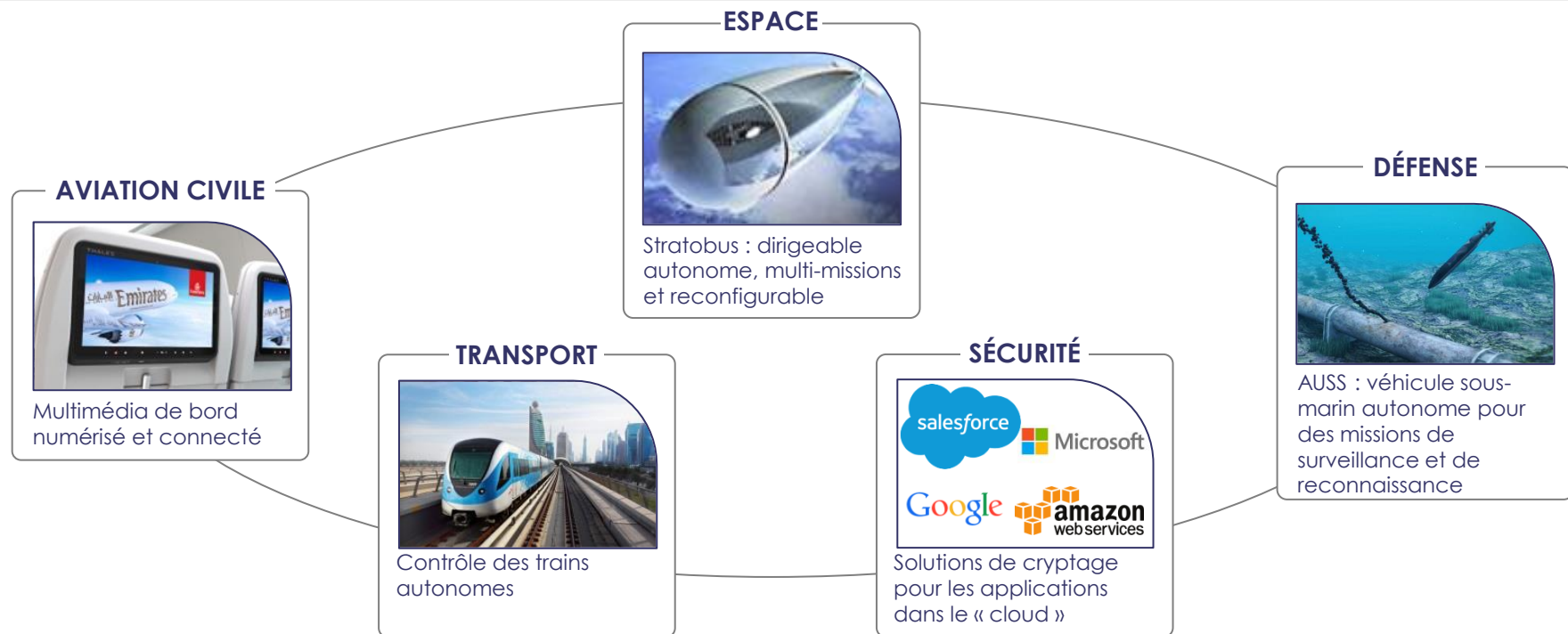
- 10 000 ingénieurs systèmes
 - 7 500 ingénieurs logiciels
 - 5 000 ingénieurs matériels
- 80%** « numériques »



(a) IoT : Internet of Things (Internet des objets)

(b) Big data : solutions avancées d'acquisition, de stockage et de traitement de données massives

Imaginer les innovations de rupture grâce au numérique



Une source supplémentaire de synergies entre les différentes activités du Groupe

Les acquisitions, un levier pour se renforcer dans les 4 technologies numériques clés



**Connectivité
Mobilité**



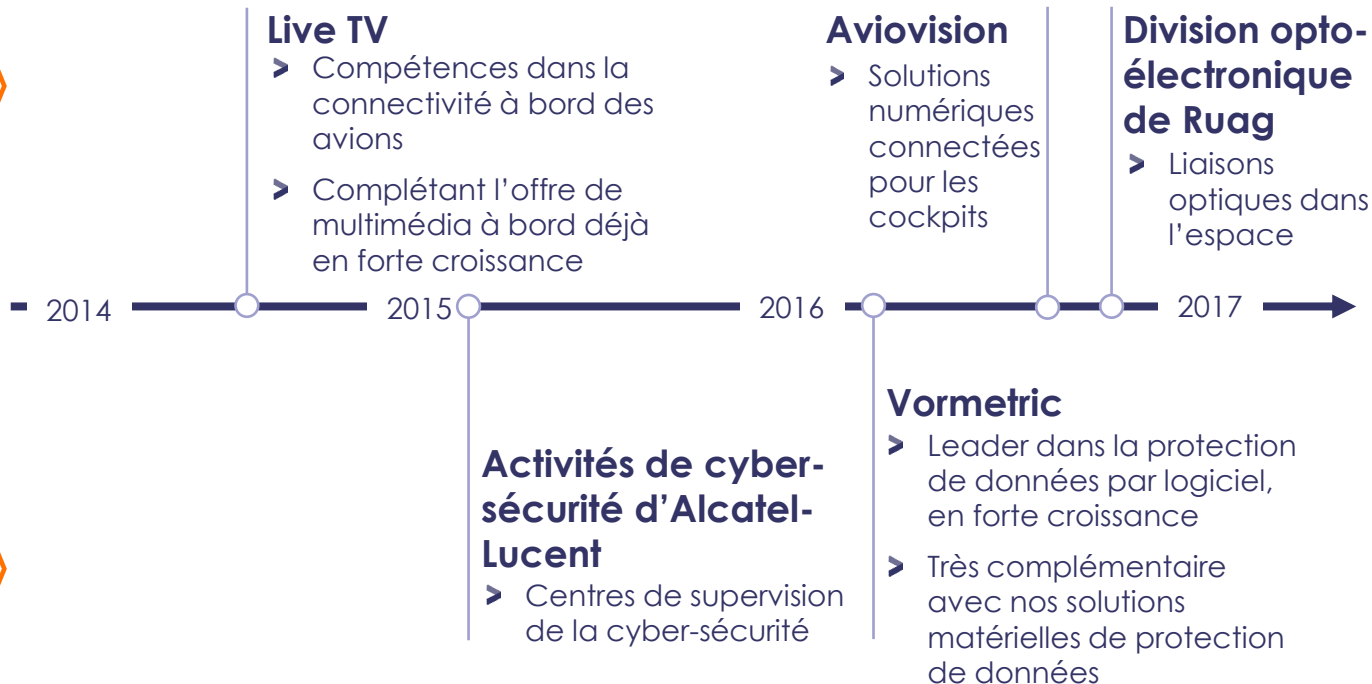
Big data



**Intelligence
artificielle**



Cyber-sécurité



Intérêt marqué pour les cibles contribuant à la stratégie numérique dans plusieurs marchés du Groupe

Nos priorités stratégiques pour 2017

■ Maintenir la dynamique de croissance dans la durée

- Tirer profit de la croissance des marchés civils et de l'inflexion des budgets de défense
- Consolider le développement réussi dans les marchés émergents
- Renforcer l'avance technologique par des investissements ciblés en R&D
- Accélérer l'innovation grâce aux compétences numériques du Groupe

■ Continuer d'activer tous les leviers d'amélioration de la compétitivité

- Renforcer la culture de compétitivité au travers d'initiatives transverses
- Accélérer les initiatives dans les achats
- Bonne progression du plan de transformation des fonctions support
- Redressement bien engagé de la rentabilité du transport

Renforcer la culture de compétitivité au travers d'initiatives transverses



**Concentration
des efforts sur
l'optimisation des
process clés dans
l'ensemble du
Groupe**

Accélérer les initiatives dans les achats

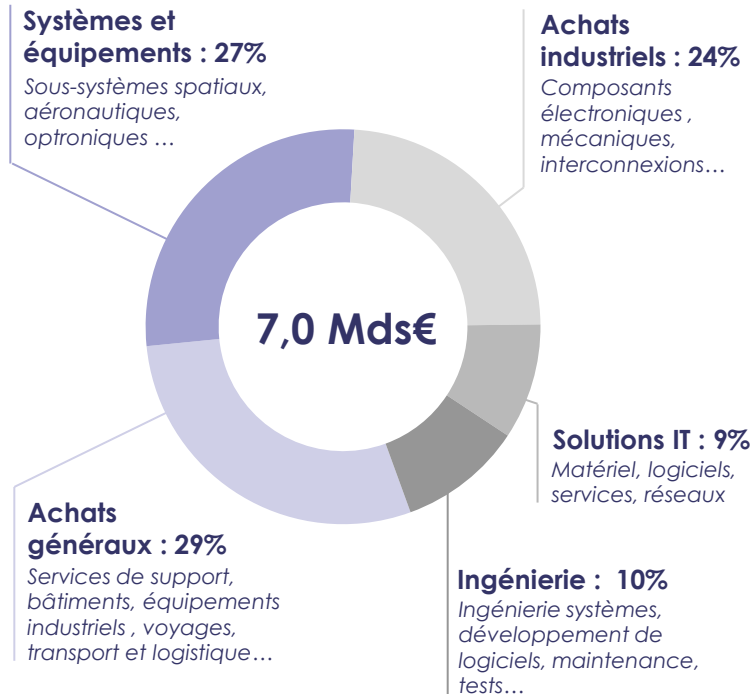
Activation des leviers de compétitivité à long terme

- Centralisation accrue pour maximiser les économies d'échelle
- Approvisionnement mondial
- « Design-to-buy » : implication des achats plus en amont, dès la phase de conception

230 initiatives de réduction des dépenses lancées en 2017-18

- Dans toutes les Activités Mondiales

Décomposition des achats externes en 2015



Bonne progression du plan de transformation des fonctions support

Plan d'optimisation des infrastructures

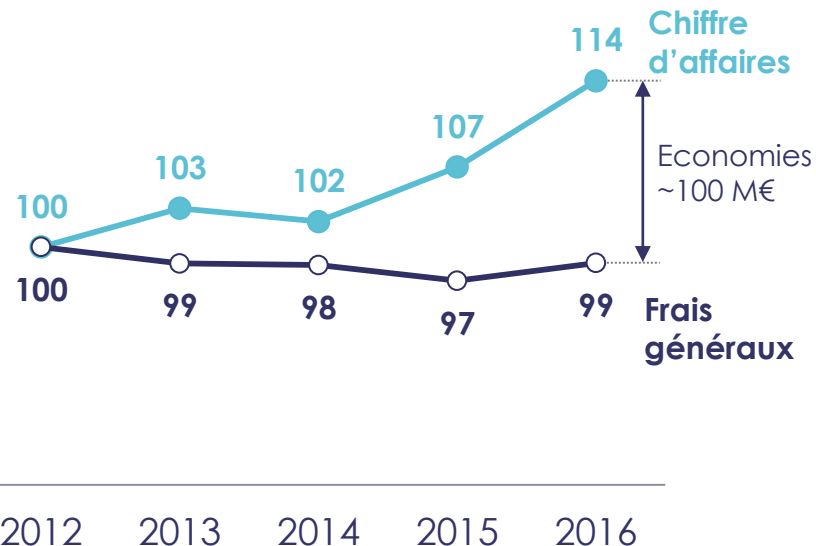
- Rationalisation des implantations industrielles finalisée dans plusieurs pays
- Convergence des systèmes d'information en cours

Plan de transformation des fonctions support

- *Benchmarking* systématique, en interne comme en externe
- Standardisation et automatisation accrues des process
- Mutualisation des ressources

Evolution organique du chiffre d'affaires et des frais généraux^(a)

Base 100 = 2012



(a) Ligne « frais généraux et administratifs » du compte de résultat, 543 M€ en 2016

Redressement bien engagé de la rentabilité du transport

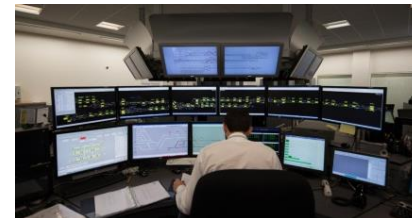
Plan de redressement opérationnel déployé

- Exécution des projets en ligne avec les nouveaux plans
- Amélioration progressive de la rentabilité au fur et à mesure de la livraison des projets en pertes
- Bon déroulement du très grand projet de modernisation du métro de Londres



Transformation lancée pour renforcer la compétitivité du portefeuille de produits

- Rationalisation du portefeuille
- Redéfinition des produits, réduction des coûts de mise en œuvre
- Optimisation des achats



Accélération des investissements en R&D et innovation

- Numérisation du ferroviaire
- Trains autonomes



Point sur les objectifs financiers à moyen terme

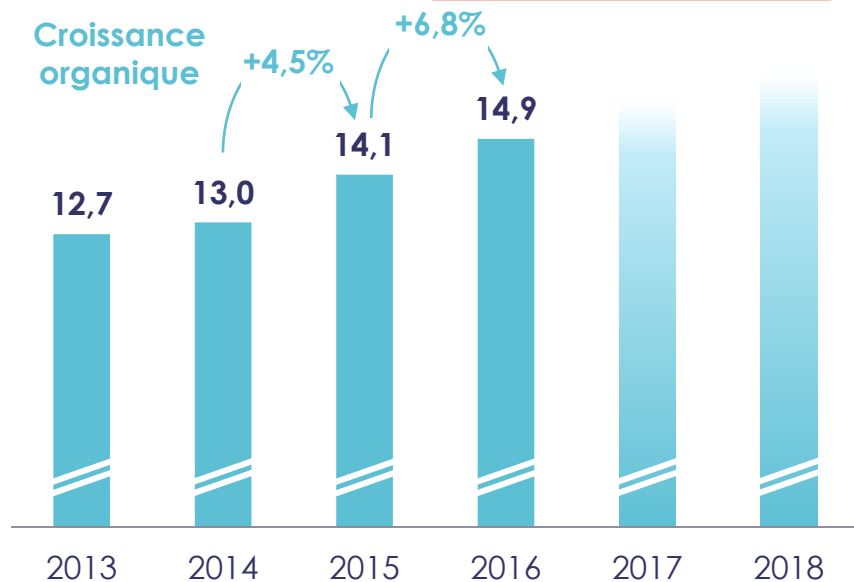
Chiffre d'affaires

Mds€

Objectif 2016-18

Croissance organique de l'ordre de 5% en moyenne sur la période

Croissance organique

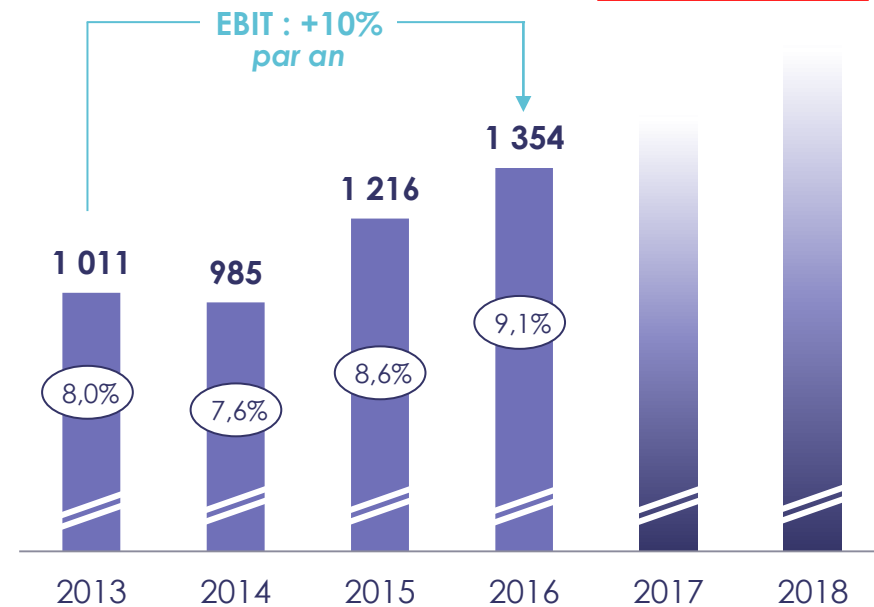


Rentabilité

EBIT, en M€
marge d'EBIT (%)

Objectif 2017/18

Marge d'EBIT :
9,5 à 10%



Prises de commandes De l'ordre de 14 Mds€

Chiffre d'affaires Croissance organique de l'ordre de 5%

EBIT^(a) 1 480 à 1 500 M€^(b)

(a) Indicateur non strictement comptable : voir définition en annexe

(b) Sur la base du périmètre et des taux de change de février 2017



Annexes

■ Chiffre d'affaires du T1 2017	3 mai 2017 (avant bourse)
■ Assemblée Générale	17 mai 2017
■ Paiement du dividende ^(a)	2 juin 2017
■ Résultats du S1 2017	26 juillet 2017 (avant bourse)
■ Chiffre d'affaires sur 9 mois	19 octobre 2017

(a) Sous réserve de l'approbation par l'AG du 17 mai 2017. Détachement du dividende le 31 mai 2017/

2016 : 14 contrats de plus de 100 M€

■ Aérospatial : 7

- Multimédia de bord pour Emirates
- Satellite pour un client au Moyen-Orient
- Satellite pour la connectivité à bord des avions (SES)
- Système de navigation par satellite Galileo (UE)
- Tranche additionnelle des satellites d'observation Sentinel 1C et 1D (ESA)
- Tranche additionnelle des satellites d'observation Sentinel 3C et 3D (ESA)
- Tranche additionnelle du programme Exomars (ESA)

■ Transport : 1

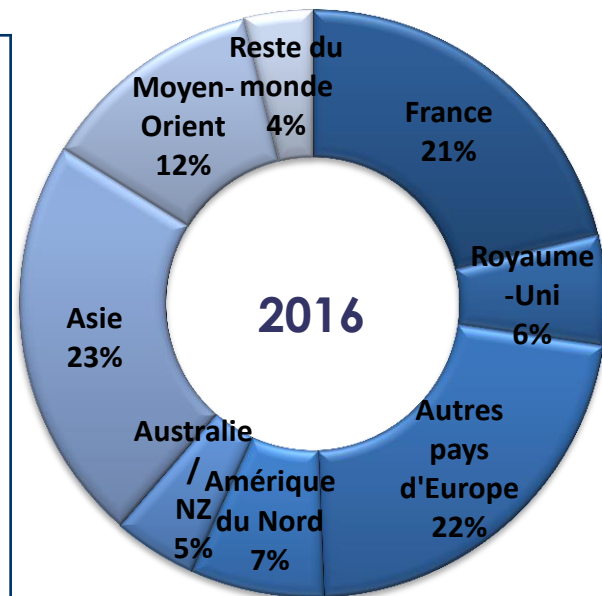
- Extension du métro de Dubai

■ Défense & Sécurité : 6

- Support du drone Watchkeeper (Royaume-Uni)
- Sécurité de 170 sites de l'armée néerlandaise
- Rafale (Inde)
- Radars aéroportés (projet Crowsnest, Royaume-Uni)
- Guerre des mines robotisée (projet MMCM, France)
- Modernisation des capacités de contrôle aérien civil et militaire en Bolivie (Sidacta)

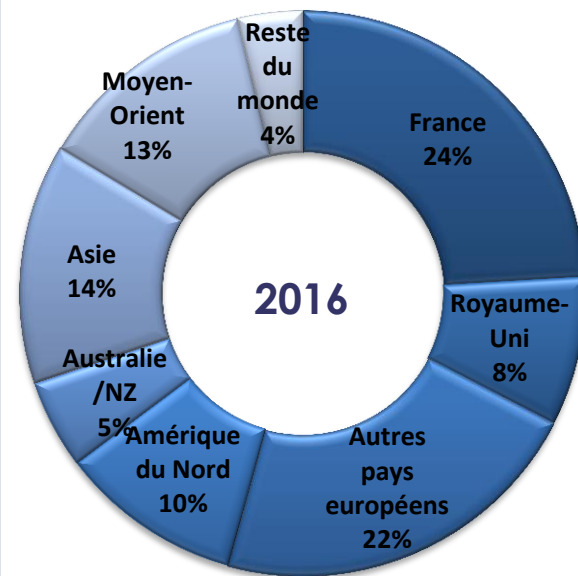
Prises de commandes par destination 2016

en M€	2016	2015	variation	
			totale	organique
France	3 509	4 102	-14%	-14%
Royaume-Uni	1 003	2 227	-55%	-50%
Autres pays d'Europe	3 646	3 483	+5%	+5%
Europe	8 159	9 812	-17%	-15%
Amérique du Nord	1 216	1 364	-11%	-16%
Australie/NZ	764	1 525	-50%	-50%
Asie	3 708	1 982	+87%	+90%
Moyen-Orient	2 043	3 726	-45%	-45%
Reste du monde	625	470	+33%	+35%
Marchés émergents	6 376	6 179	+3%	+4%
Total	16 514	18 880	-13%	-11%

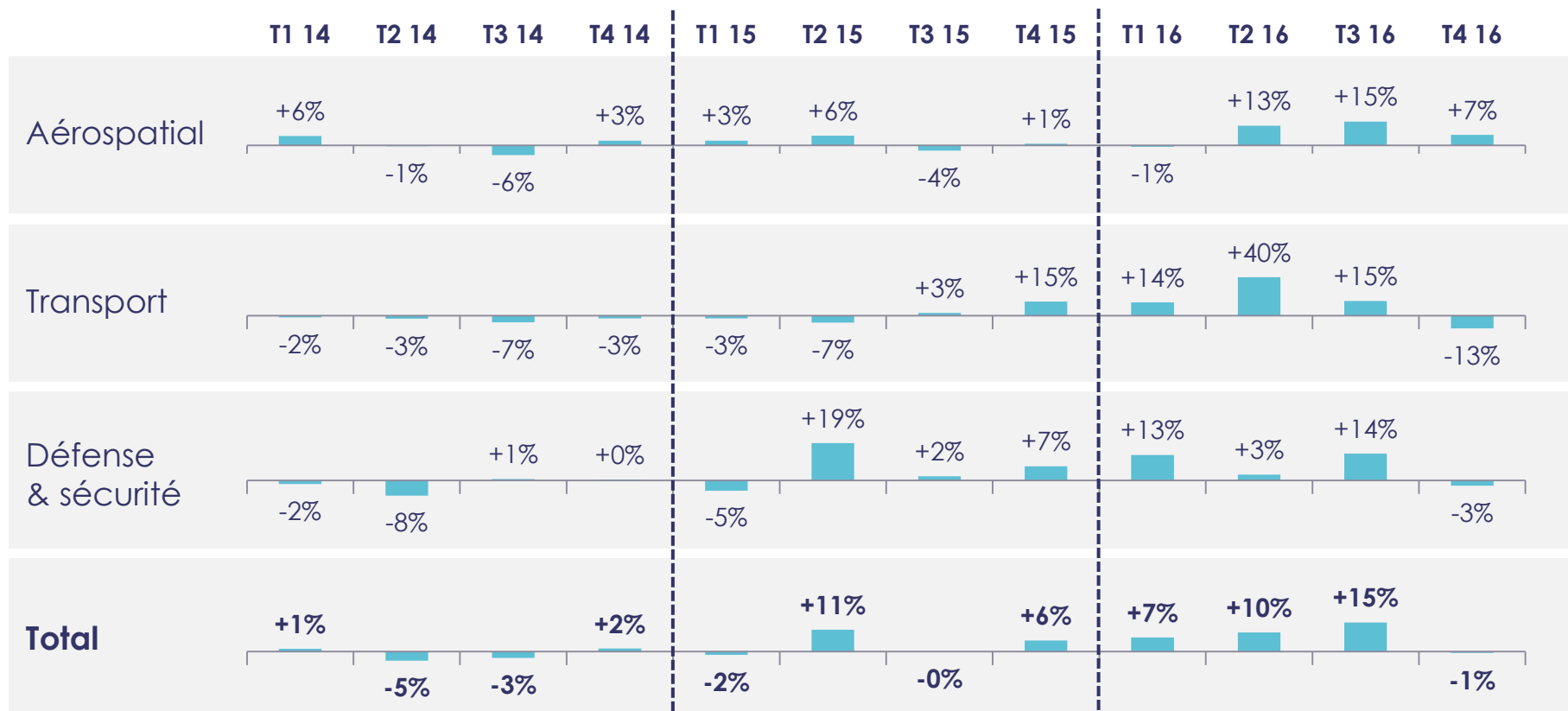


Chiffre d'affaires par destination 2016

en M€	2016	2015	variation	
			totale	organique
France	3 581	3 420	+5%	+5%
Royaume-Uni	1 272	1 382	-8%	+2%
Autres pays d'Europe	3 227	3 040	+6%	+7%
Europe	8 080	7 842	+3%	+5%
Amérique du Nord	1 556	1 533	+1%	-3%
Australie/NZ	759	726	+5%	+5%
Asie	2 048	1 898	+8%	+8%
Moyen-Orient	1 887	1 431	+32%	+33%
Reste du monde	555	633	-12%	-12%
Marchés émergents	4 490	3 962	+13%	+14%
Total	14 885	14 063	+6%	+7%



Croissance organique du chiffre d'affaires par trimestre



Principaux programmes en carnet au 31 décembre 2016

Montant	Programme
<i>Plus de 600 M€</i>	Hawkei (Australie) Signalisation du métro de Londres Rafale (Egypte) Rafale (France) Rafale (Inde) Rafale (Qatar)
<i>Entre 400 M€ et 600 M€</i>	Satellite militaire ComSat NG (France) Radio logicielle Contact (France) Systèmes de multimédia de bord pour JetBlue (Etats-Unis)

Résultat net ajusté 2016

en M€	Compte de résultat consolidé 2016	Amortissement des actifs incorporels acquis (PPA), charges liées	Résultat des cessions et autres	Variation de juste valeur des dérivés de change	Ecart actuariels avantages long terme	Compte de résultat ajusté 2016
Chiffre d'affaires	14 885					14 885
Coût de l'activité	(11 275)	1				(11 274)
R&D	(736)	6				(731)
Frais généraux et commerciaux	(1 569)	13				(1 556)
Coûts des restructurations	(101)					(101)
Amortissement des actifs incorporels acquis	(107)	107				0
Résultat opérationnel courant	1 097					
Perte de valeur sur actifs immobilisés	0					---
Résultat des cessions, var. périmètre et autres	205		(205)			0
Résultat des sociétés mises en équivalence	120	11				131
Résultat opérationnel après résultat des mises en équivalence	1 422					
EBIT						1 354
Perte de valeur sur actifs immobilisés	---					0
Coût de l'endettement financier net	6					6
Autres résultats financiers	(81)			70		(10)
Résultat financier sur retraites et avantages à long terme	(78)				12	(66)
Impôt sur les bénéfices	(256)	(58)	28	(24)	(4)	(314)
Résultat net	1 015	79	(177)	46	8	970
Intérêts minoritaires	(68)	(4)		(1)		(74)
Résultat net, part du Groupe	946	75	(177)	45	8	897

(*) inclus dans le "Résultat opérationnel après résultat des mises en équivalence" dans le compte de résultat consolidé et dans le "Résultat net" dans le compte de résultat ajusté

Résultat net ajusté 2015

en M€	Compte de résultat consolidé 2015	Amortissement des actifs incorporels acquis (PPA)	Résultat des cessions et autres	Variation de juste valeur des dérivés de change	Ecart actuariels avantages long terme	Compte de résultat ajusté 2015
Chiffre d'affaires	14 063					14 063
Coût de l'activité	(10 688)					(10 688)
R&D	(692)					(692)
Frais généraux et commerciaux	(1 513)					(1 513)
Coûts des restructurations	(94)					(94)
Amortissement des actifs incorporels acquis	(112)	112				0
Résultat opérationnel courant	965					
Perte de valeur sur actifs immobilisés	0					--- (*)
Résultat des cessions, var. périmètre et autres	53		(53)			0
Résultat des sociétés mises en équivalence	113	27				140
Résultat opérationnel après résultat des mises en équivalence	1 131					
EBIT						1 216
Perte de valeur sur actifs immobilisés	--- (*)					0
Coût de l'endettement financier net	4					4
Autres résultats financiers	(42)			32		(10)
Résultat financier sur retraites et avantages à long terme	(60)				(12)	(73)
Impôt sur les bénéfices	(220)	(38)	(1)	(11)	4	(266)
Résultat net	813	100	(55)	21	(8)	871
Intérêts minoritaires	(48)	(13)		(2)		(62)
Résultat net, part du Groupe	765	88	(55)	19	(8)	809

(*) inclus dans le "Résultat opérationnel après résultat des mises en équivalence" dans le compte de résultat consolidé et dans le "Résultat net" dans le compte de résultat ajusté

Point sur la mise en oeuvre de la norme comptable IFRS15

■ **Périmètre principal : contrats de construction (50% du chiffre d'affaires)**

■ **Impact strictement limité au phasage du chiffre d'affaires et de la marge**

- Pas d'impact sur le chiffre d'affaires et la marge d'ensemble de chaque contrat
- Pas d'impact sur les flux de trésorerie
- Enjeu : impact sur le compte de résultat 2017 non représentatif des exercices suivants

■ **Calendrier de mise en œuvre**

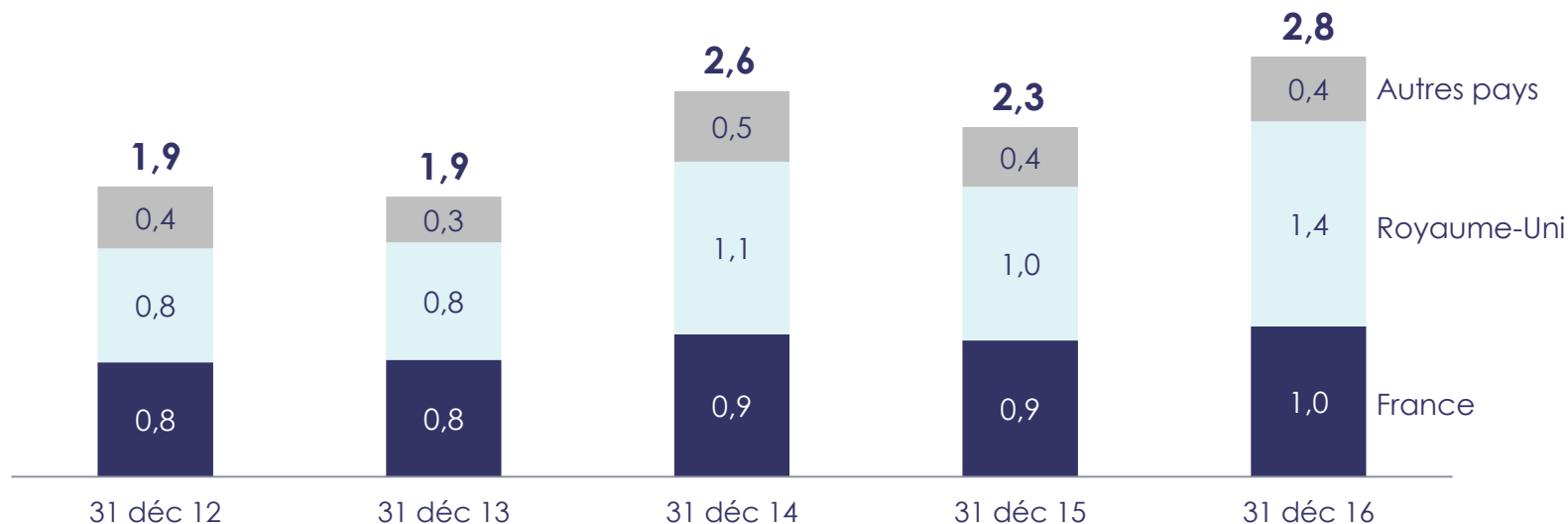
- Obligatoire à compter du 1/1/2018
- Compte de résultat retraité 2017 et bilan au 31/12/2017 publiés avec les résultats annuels 2017
- Communication des impacts estimés prévue au 2^{ème} semestre 2017

Principaux points d'attention pour Thales

- 1 Découpage des contrats en obligations de prestation**
Exemple : contrats combinant construction et exploitation
- 2 Nouveaux critères pour reconnaître le chiffre d'affaires à l'avancement :**
 - Pas d'usage alternatif
 - Droit exécutoire à être payé
- 3 Basculement de méthode de mesure de l'achèvement : fin de la méthode des jalons techniques, passage au cost-to-cost**
Incertitude quant à l'impact pendant la transition, pas d'impact attendu à long-terme

Evolution de la provision nette de retraites

Mds€



Taux d'actualisation

France	2,9%	3,2%	1,5%	2,0%	1,5%
R-U	4,5%	4,6%	3,7%	4,0%	2,8%

Prises de commandes par secteur – T4 2016

en M€	T4 2016	T4 2015	Variation	
			totale	organique
Aérospatial	2 137	3 128	-32%	-31%
Transport	817	340	+140%	+156%
Défense & Sécurité	3 310	5 062	-35%	-34%
Autres	34	38		
Total	6 298	8 568	-26%	-26%

Chiffre d'affaires par secteur – T4 2016

en M€	T4 2016	T4 2015	Variation	
			totale	organique
Aérospatial	1 914	1 800	+6%	+7%
Transport	557	657	-15%	-13%
Défense & Sécurité	2 360	2 446	-4%	-3%
Autres	21	29		
Total	4 852	4 932	-2%	-1%

Définition des indicateurs non strictement comptables

Traitement des arrondis

Dans cette présentation, les montants exprimés en millions d'euros sont arrondis au million le plus proche. Par conséquent, la somme des montants arrondis peut présenter des écarts non significatifs par rapport au total reporté. Tous les ratios et variations sont calculés à partir des montants sous-jacents, qui figurent dans les états financiers consolidés.

Définitions

- > **Organique** : à périmètre et taux de change constants.
- > Ratio de **Book-to-Bill** : ratio du montant des prises de commandes sur le chiffre d'affaires.
- > **Marchés matures** : tous les pays d'Europe, hors Russie et Turquie, d'Amérique du nord, Australie et Nouvelle-Zélande.
- > **Marchés émergents** : tous les autres pays, incluant donc le Moyen-Orient, l'Asie, l'Amérique Latine et l'Afrique.

Indicateurs non strictement comptables

Cette présentation contient des indicateurs financiers non strictement comptables. Thales considère ces indicateurs financiers comme pertinents pour suivre les performances opérationnelles et financières du Groupe, car ils permettent d'exclure des éléments non opérationnels et/ou non récurrents. Ces définitions propres à Thales peuvent différer d'indicateurs ayant la même dénomination chez d'autres émetteurs ou utilisés par des analystes.

- > **EBIT** : résultat opérationnel courant augmenté de la quote-part du résultat net des sociétés mises en équivalence hors amortissements des actifs incorporels acquis (« PPA »). A compter du 1^{er} janvier 2016, il exclut également les charges enregistrées au sein du résultat opérationnel courant et qui sont directement liées aux regroupements d'entreprises, événements non usuels par leur nature (impact 2016 : +19 M€, S1 2015 : 0). Voir également notes 14-a et 2 des comptes consolidés au 31 décembre 2016.
- > **Résultat net ajusté** : résultat net hors les éléments suivants, nets des effets impôts correspondants : (i) amortissement des actifs incorporels acquis, (ii) charges enregistrées au sein du résultat opérationnel courant et qui sont directement liées aux regroupements d'entreprises, événements non usuels par leur nature (à compter du 1/1/2016, impact 2016 : +12 M€, S1 2015 : 0), (iii) résultat des cessions, variations de périmètre et autres, (iv) variation de valeur des instruments dérivés de change (comptabilisés au sein des « autres résultats financiers » dans les comptes consolidés), (v) écarts actuariels sur les avantages à long terme (comptabilisés au sein du « résultat financier sur retraites et avantages à long terme » dans les comptes consolidés). Voir également la notes 14-a des comptes consolidés au 31 décembre 2016.
- > **BNPA ajusté** : ratio du résultat net ajusté (tel que défini ci-dessus) sur le nombre moyen d'actions en circulation. Voir note 14-a des comptes consolidés au 31 décembre 2016.
- > **Free cash-flow opérationnel** : cash-flow net des activités opérationnelles, diminué des investissements nets d'exploitation et hors versements au titre de la réduction des déficits de retraite au Royaume-Uni. Voir notes 14-a et 11.1 des comptes consolidés au 31 décembre 2016.



Thales – Tour Carpe Diem – 31 Place des Corolles – 92098 Paris La Défense – France
www.thalesgroup.com

Cette présentation peut contenir des déclarations de nature prospective. Ces déclarations constituent soit des tendances, soit des objectifs et ne sauraient être considérées comme des prévisions de résultat ou de tout autre indicateur de performance de la société. Les résultats effectifs de la société peuvent différer sensiblement des déclarations prospectives en raison d'un certain nombre de risques et d'incertitudes, tels que notamment décrits dans le Document de Référence de la société, déposé auprès de l'Autorité des Marchés Financiers.

